

稍外突，2—5脉间外弯，外线与亚端线之间色暗褐，翅外缘有一列扁三角形黑点，缘毛基部有一浅黄色线；后翅淡褐色，缘毛基部浅黄色；腹部灰褐色。

分布 西藏；锡金。

委夜蛾 *Athetis furvula* (Hübner) (图版XXXV-9)

Noctua furvula Hübner, [1808], Eur. Schmett., Noct. pl. 83, fig. 390. (欧洲)

Athetis furvula: Hampson, 1909, Cat. Lep. Phal. Br. Mus. 8: 318. —Sugi, 1982, in Inoue et al., Moths Jap. 1: 765. —Chen, 1982, Icon. Het. Sin. 3: 248. —Varga, 1982, Folia ent. Hung. 43 (1): fig. 30.

翅展 28—30 mm。头、胸灰色杂褐色；前翅灰褐色，外区、端区褐色，基线、内线、中线及外线黑色，内线波浪形，环纹为一黑点，肾纹内缘白色，中线粗，外线锯齿形，齿尖为点状，亚端线白色，两侧褐色，翅外缘一列黑点，内侧一白线；后翅浅褐灰色；腹部红褐色。雄蛾抱钩端部分叉，阳茎有短齿形角状器丛 (图 524)。

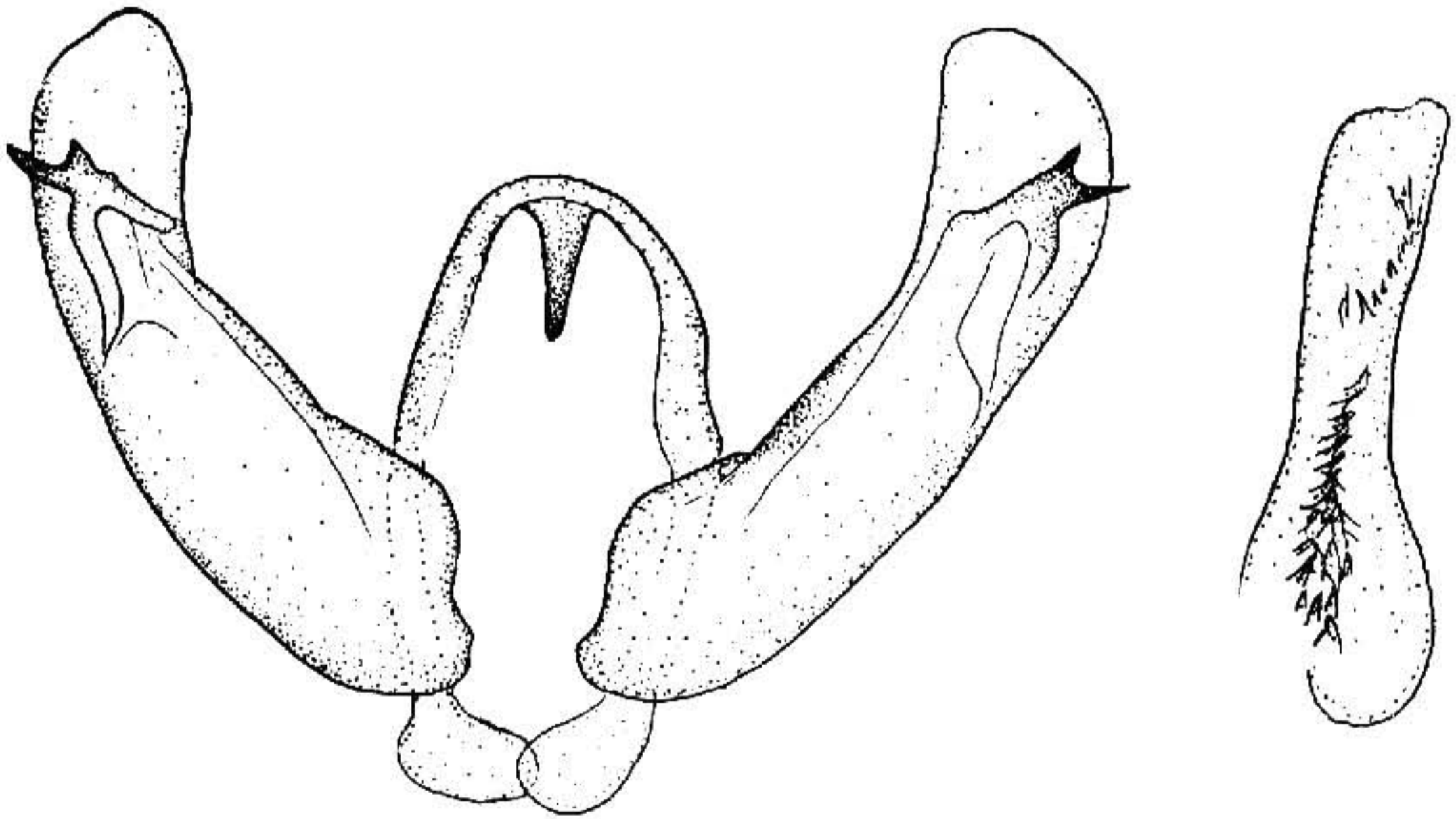


图 524 委夜蛾 *Athetis furvula* (Hübner) ♂ 外生殖器

分布 黑龙江、内蒙古、辽宁、新疆、河北；日本，朝鲜，欧洲东部。

条委夜蛾 *Athetis fasciata* (Moore) (图版XXXV-11)

Graphiphora fasciata Moore, 1867, Proc. zool. Soc. p. 54 (大吉岭)

Athetis fasciata: Hampson, 1909, Cat. Lep. Phal. Br. Mus. 8: 325. —Chen et al., 1991, Noct. Fn. Xizang p.233.

翅展 32 mm。头、胸、腹及前翅浅红棕色，基线、内线及外线黑色，前者波浪形，环纹为一黑点，肾纹巧克力色，外围几个黑点，中线暗褐色，后半波浪形，外线锯齿形，齿尖为黑点，2—7脉内半及1脉大部均布有灰白点，亚端线浅黄，内侧衬暗褐色，

后端外斜至臀角，翅外缘一列黑点；后翅浅褐色；腹部浅红褐色。

分布 西藏；锡金，印度。

钝委夜蛾 *Athetis obtusa* (Hampson) (图版 XXXV-10)

Caradrina obtusa Hampson, 1891, Ill. Het. Br. Mus. 8: 15, 79, pl. 145, fig. 6. (印度)

Athetis obtusa: Hampson, 1909, Cat. Lep. Phal. Br. Mus. 8: 344. —Warren, 1914, in Seitz, Macrolep. World 11: 326. —Chen, 1982, Icon. Het. Sin. 3: 249.

翅展 24 mm 左右。头部灰白色带淡褐色，下唇须第二节外侧有黑条；胸部淡褐色有黑点，前翅淡褐色，密布黑点，端区色较深，基线黑色，波浪形，在亚前缘脉及中室处各成一黑点，内线黑色，波浪形，前端粗，环纹为一黑圆点，中线黑色，模糊，肾纹大，“8”字形，有模糊的黑色轮廓，外线双线黑色，锯齿形，亚端线灰白色，锯齿形，内侧有一些黑纹，端线为一列黑点；后翅白色，前缘及顶角微带褐色；腹部褐色，臀毛簇褐黄色。

分布 广东；印度，大洋洲。

连委夜蛾 *Athetis cognata* (Moore) (图版 XXXV-12)

Graphiphora cognata Moore, 1882, Lep. Atk. p. 119 (大吉岭)

Athetis cognata: Hampson, 1909, Cat. Lep. Phal. Br. Mus. 8: 347. —Warren, 1914, in Seitz, Macrolep. World 11: 326.

翅展 22 mm。头、胸灰色杂褐色；前翅灰色带赭色，布有黑褐细点，端区带黑褐色，基线、内线及外线黑色，环纹为一黑点，肾纹为一小黄斑，前方一白点，中线黑褐色，外线在 7 脉后锯齿形，在翅脉上为黑纹，线外方另一黑褐线，亚端线不清晰，内侧衬黑褐色，端线黑色；后翅白色，前缘区、端区及翅脉褐色；腹部褐灰色。

分布 云南；锡金，印度。

柔委夜蛾 *Athetis placida* (Moore) (图版 XXXV-13)

Radinacra placida Moore, [1884] 1884—87, Lep. Ceyl. 3: 30, pl. 147, fig. 4. (斯里兰卡)

Athetis placida: Hampson, 1908, Cat. Lep. Phal. Br. Mus. 8: 347. —Warren, 1914, in Seitz, Macrolep. World 11: 326, pl. 281. —Sugi, 1982, in Inoue et al., Moths Jap. 2: 766.

翅展 25 mm。头、胸浅红棕杂灰色；前翅灰色带红棕色并有暗褐细点，基线及中线暗褐色，内线不清晰，环纹为一黑点，肾纹模糊，暗褐色，内外缘凹，外侧有黄点，外围另有黄白细点，外线黑褐色锯齿形，亚端线浅赭黄色，锯齿形，内侧暗褐色，翅外缘一列黑点；后翅白色，顶角区微褐；腹部浅红褐带灰色。

分布 海南；印度，斯里兰卡，印度尼西亚，大洋洲等。